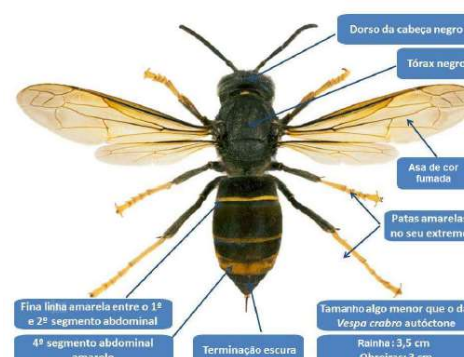


VESPA ASIÁTICA ou *Vespa velutina*



O que é a Vespa Asiática?

A *Vespa velutina*, mais conhecida por **Vespa Asiática**, é uma espécie de vespa que está documentada em Portugal desde 2011, não sendo autóctone do nosso país. Desde a sua deteção, em Portugal, tem-se verificado um aumento progressivo da área por ela colonizada.

É uma vespa predominantemente preta, com uma ampla faixa laranja no abdómen e uma faixa amarela no primeiro segmento. Quando observada de frente, a sua cabeça é laranja e as suas patas são amarelas nas pontas. Mede entre 17 e 32mm.

É perigosa para saúde?

Para a saúde humana, estas vespas podem constituir um risco acrescido caso sintam o seu ninho ameaçado, reagindo de forma agressiva e em **grupo**, podendo mesmo ocorrer perseguições a longas distâncias. Não obstante, **uma picada isolada não constitui um risco maior do que aquele verificado numa picada de outro inseto do género.**

O que fazer em situações de suspeita de vespas ou ninhos de Vespas Asiáticas?

Ao detetar ninhos de Vespas Asiáticas ou mesmo a presença de Vespas Asiáticas deve contactar **www.sosvespa.pt**, ou **Linha SOS Ambiente (808 200 520)** ou a **Junta de Freguesia da zona**.

Como prevenir as picadas?

Em zonas de risco, pode adotar algumas medidas para reduzir o risco de ser picado pela vespa:

- Mantenha-se calmo e movimente-se devagar se vir vespas. Não agite os braços, nem as enxote;
- Cubra a pele exposta usando mangas compridas e calças nas alturas que as vespas são mais ativas, ao nascer e ao pôr-do-sol;
- Aplique repelente de insetos na pele exposta e por cima da roupa. Se utilizar também protetor solar, faça-o antes de aplicar o repelente;
- Mantenha os alimentos e bebidas tapadas enquanto estiver a consumi-los ao ar livre;

Quais os sinais e sintomas?

1. Dor
2. Rubor localizado (vermelhidão)
3. Edema (inchaço)
4. Poderá, em casos pouco frequentes, ocorrer uma **reação alérgica exacerbada** (risco que também existe com as restantes picadas, como por exemplo, picada de abelha):
 - Sensação de mal-estar geral; sensação de formiguento e/ ou prurido generalizado (comichão); tonturas; edemas dos lábios ou da língua; dificuldade em respirar; perda de consciência

Podem manter-se
até 2 a 3 dias



Como atuar?

Para conhecimento geral, a atuação perante a picada, com repercussões cutâneas localizadas, requer os cuidados habituais para picadas deste tipo de insetos.

- **Simple lesão localizada:**
 - Lavar a região afetada com água fria e sabão, podendo também em seguida realizar simples desinfeção com Betadine dérmico;
 - Aplique gelo ou gelo seco.
- **Reação alérgica exacerbada:**
 - **Ligar 112**